

## РЕКОМЕНДАЦИИ ПО УКЛАДКЕ НАПОЛЬНОГО ПОКРЫТИЯ CRONAFLOOR

### ИСПОЛЬЗОВАНИЕ

Покрытие пола из водостойкого винилового ламината CRONAFLOOR допускается применять в помещениях с сухим режимом эксплуатации: комнаты, коридоры и прихожие жилых зданий, кабинеты, холлы, рабочие комнаты и другие помещения административных зданий, учебных заведений, лечебно-профилактических учреждений, детские туалетные в яслях-садах и больницах, рабочие комнаты, кабинеты, комнаты персонала в конторах, конструкторских бюро, вспомогательных зданиях, летние помещения жилых домов (балконы, лоджии, веранды и террасы), технические помещения и с мокрым режимом эксплуатации: помещения ванных комнат, совмещенных санузлов, кухни.

Ламинат CRONAFLOOR может иметь разнотон с образцами продукции, представленными в торговом зале, фотографиями, представленными в печатных и электронных каталогах, сети интернет и прочих информационных ресурсах.

Цвет ламината CRONAFLOOR может отличаться от партии к партии. Допускается отклонение цвета не более 8 порогов цветоразличения от партии к партии.

Ламинат CRONAFLOOR имеет градиент цвета. В упаковке могут находиться планки различного рисунка, не однородного цвета, в рамках одной планки может происходить переход от более светлого оттенка к более темному, могут встречаться вкрапления, полосы, чернения, а также имитация породы дерева, что не является производственным браком.

### ТРАНСПОРТИРОВКА И АККЛИМАТИЗАЦИЯ

Транспортируйте коробки на ровном основании с осторожностью. Ни при каких обстоятельствах не храните коробки в вертикальном положении. Хранение напольного покрытия должно осуществляться в картонных коробках,

на ровной поверхности, в сухом закрытом помещении, при температуре воздуха не ниже плюс 15°C и не выше плюс 28°C, на расстоянии не менее 1 м от обогревательных приборов. Такую температуру необходимо поддерживать на протяжении всей укладки и в течение, как минимум, 24 часов после укладки. Колебания температуры во время укладки затруднят процесс! Во время акклиматизации храните изделие небольшими аккуратными стопками (макс. 5 коробок высотой). Не допускается хранение напольного покрытия совместно с органическими растворителями или веществами, их содержащими. При хранении не допускается смещение картонных коробок с напольным покрытием относительно друг друга по ширине и длине, а также нахлест коробок друг на друга.

До момента укладки напольное покрытие должно храниться в заводской упаковке, призванной обеспечить сохранность продукции при хранении. Не допускается складирование материалов на открытой площадке.

Распаковка водостойкого винилового ламината CRONAFLOOR должна осуществляться только перед укладкой, после выдержки в помещении, где будет укладываться, не менее 48 часов.

### СИСТЕМЫ НАПОЛЬНОГО ОТОПЛЕНИЯ

Водостойкий виниловый ламинат CRONAFLOOR можно использовать в комбинации с теплым полом при соблюдении следующих требований:

- напольное покрытие укладывается на встроенную стяжку минимальной толщиной 12 мм системы теплого пола;
- нормы регуляции температуры подогрева пола не может превышать 30°C;
- перед укладкой водостойкого винилового ламината CRONAFLOOR систему теплого пола необходимо эксплуатировать на максимальной мощности, чтобы полностью вытеснить остаточную влагу из основания;

- выключите обогрев системы теплого пола на 24 часа до укладки ламината, в течение и на 24 часа после укладки;
- для исключения перегрева рекомендуется использовать встроенный в пол датчик температуры;
- после завершения укладки температуру системы теплого пола до возвращения в нормальный рабочий режим следует увеличивать постепенно (с шагом в 5 градусов);

При соблюдении этих требований ламинат CRONAFLOOR не будет коробиться, вспучиваться под действием чрезмерного нагрева.

Внимание: электрические нагревательные маты, размещаемые на поверхности основания и не встроенные в пол, использовать с ламинатом CRONAFLOOR не рекомендуется. Их использование может привести к отказу от гарантийных обязательств. Рекомендуем укладывать ламинат на встроенные системы теплого пола, строго придерживаясь указаний, перечисленных выше.

### ТРЕБОВАНИЯ К ОСНОВАНИЮ

Качественная подготовка основания позволит добиться вам хорошего результата после укладки ламината. Полы из водостойкого винилового ламината CRONAFLOOR устраивают по сплошным панелям перекрытий, монолитным стяжкам из бетона, цементно-песчаного раствора, в соответствии с проектом. Прочность бетона и раствора стяжек должна быть не менее 15 МПа.

Влажность бетонных перекрытий должна составлять не более 4%, влажность стяжек из цементно-песчаного раствора - не более 5%.

Поверхность нижележащего слоя, подготовленного к укладке водостойкого винилового ламината CRONAFLOOR, должна быть ровной, без бугров и впадин и

очищенной от пыли и без перепадов на стыках панелей. Поверхность основания должна удовлетворять требованиям СП 71.13330.2017 «Изоляционные и отделочные покрытия».

Отклонение поверхности основания пола должно составлять не более 1 мм на 2 метра. При недостаточной прочности или ровности основания необходимо устройство укрепляющего или выравнивающего слоя толщиной не менее 5 мм.

Перед устройством выравнивающего слоя поверхность основания очищается от наплывов бетона и раствора, грязи и пыли и огрунтовывается раствором ПВА-дисперсии 5 %-ной концентрации согласно ГОСТ18992-80\*.

### CRONAFLOOR НЕЛЬЗЯ УКЛАДЫВАТЬ НА

- Любой тип ковровых покрытий;
- Мягкие виниловые полы, виниловые полы на мягкой подложке или на более, чем один слой винилового пола;
- Напольные покрытия любого типа с плавающей или свободной укладкой;
- Паркетные, деревянные или фанерные полы, которые были уложены непосредственно на бетон.

### ТРЕБОВАНИЯ К ПОДЛОЖКЕ

Покрытие пола из водостойкого винилового ламината CRONAFLOOR рекомендуется укладывать на подложку, чтобы улучшить акустические характеристики и устранить некоторые неровности на основе. Наилучшие результаты можно ожидать при толщине подложки от 1 мм до макс. 1,5 мм с высокой плотностью > 180 кг/м<sup>3</sup> и высоким сопротивлением на сжатие > 200 кПа. Такая подложка надежно защитит замковую систему при интенсивной эксплуатации. Использо-



100%  
ВОДОСТОЙКОСТЬ



CLICK  
SYSTEM  
ЗАМКОВОЕ  
СОЕДИНЕНИЕ



ТЕПЛЫЙ ПОЛ



4-Х СТОРОННЯЯ  
ФАСКА



АКУСТИЧЕСКИЙ  
КОМФОРТ



АНТИСКОЛЬЗЯЩЕЕ  
ПОКРЫТИЕ



100%  
ЭКОЛОГИЧНОСТЬ



КМ2  
ПОЖАРНАЯ  
БЕЗОПАСНОСТЬ



ПРОСТОТА  
В УХОДЕ

СМОТРИТЕ  
ВИДЕО-ИНСТРУКЦИЮ  
ПО УКЛАДКЕ



вание подложки с низкой плотностью и недостаточным сопротивлением на сжатие может привести к повреждению замкового соединения и отказу от гарантийных обязательств.

Также подложку под ламинат необходимо использовать при наличии холодного пола.

Листы полиэтиленовой подложки или куски рулонного материала необходимо укладывать на поверхность пола встык. Необходимо следить, чтобы отдельные листы подложки не находили один на другой. Листы между собой соединяются при помощи клейкой ленты. После того, как вся поверхность пола будет покрыта подкладочным материалом, работа по укладке подложки будет считаться законченной.

## ИНСТРУМЕНТЫ

Клинья, угольник, строительный нож, линейка, подбивочный брусок, резиновый молоток, карандаш и т. д.

Для помещений площадью более 400 м<sup>2</sup> и/или длин, превышающих 20 м, используйте расширительные профили.

## НАЧАЛО УКЛАДКИ

Перед укладкой осмотрите материал при естественном освещении для обнаружения видимых дефектов или повреждений, включая заметные расхождения в цвете или степени глянца. Проверьте края планок на прямолинейность. Претензии по дефектам поверхности после укладки не принимаются. Предпочтительно укладывать планки перпендикулярно окну, вдоль направления основного источника света. Смешивайте при укладке планки из 3-4 коробок для достижения наилучшего эстетического результата. При плавающей укладке необходимо всегда оставлять технологический зазор 6 мм между планками и стенами, колоннами, лестницами, жестко фиксированными конструкциями и т. д. Торцевые швы планок соседних рядов по коротким сторонам должны располагаться на расстоянии не менее 20 см друг от друга. Избегайте размещения фрагментов

планок короче 30 см в начале или конце рядов. Ширина планки последнего ряда должна быть не менее 50 мм (отрегулируйте ширину первого ряда). В узких коридорах рекомендуется укладывать планки длинной стороной параллельно длинной стороне помещения.

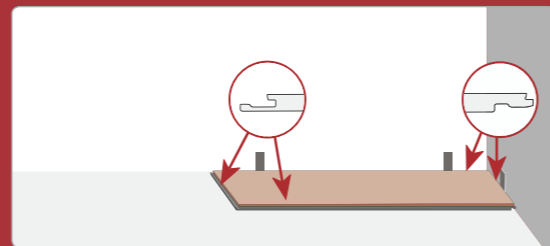
## ФИНИШНЫЕ РАБОТЫ

Установите плинтус для закрытия расширительного зазора и придания законченного вида помещению. Фиксируйте плинтус к поверхности стены.

В дверных проемах и в других местах, где планки могут граничить с другими напольными поверхностями, для защиты открытого края используются порожки, молдинги и т.д. При их установке нельзя жестко зажимать планки. Всегда оставляйте технологический зазор 6 мм между планками и прилегающей поверхностью.

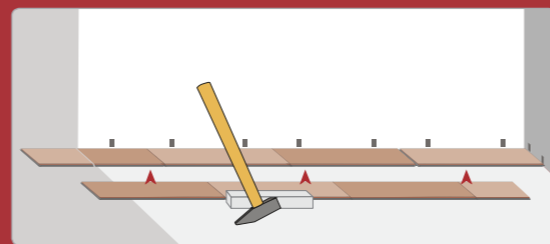
## РЕКОМЕНДАЦИИ ПО УХОДУ

1. Ежедневная уборка с помощью пылесоса должна производиться с использованием насадки с мягкой щетиной.
2. Влажную уборку рекомендуем производить шваброй с мягкой насадкой, используя чистящие средства для виниловых полов.
3. Разрешено использование бытовых паровых швабр с мягкими салфетками при минимальной мощности. На одном месте швабру можно держать не более 5 минут. Более подробную информацию вы можете найти в инструкции производителя бытовой техники.
4. Разлитую воду рекомендуем убирать, для предотвращения накопления влаги и риска повреждения основания ламината CRONAFLOOR.
5. Используйте войлочные подкладки под ножки мебели.
6. Коврики на латексной или резиновой основе могут вызвать постоянное изменение цвета. Рекомендуем отказаться от их использования.
7. Абразивные чистящие средства, отбеливатели или воск для ухода за полом использовать нельзя.
8. Не тяните по полу тяжелые предметы



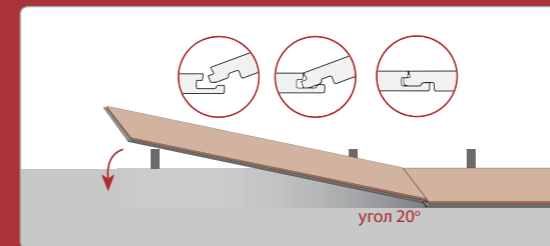
### 01 УКЛАДКА ПЕРВОГО РЯДА

Первая доска должна быть расположена таким образом, чтобы замковый паз находился в направлении укладываемого. Доска должна находиться на расстоянии 6 мм от стены. В конце первого ряда оставьте расширительный зазор 6 мм с торца и измерьте длину последней доски. (рис. 6)



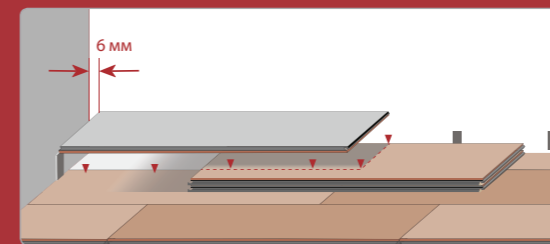
### 05 СОБЕРИТЕ 2 РЯД ЛАМИНАТА ПЕРЕД СОЕДИНЕНИЕМ С ПЕРВЫМ

Чтобы соединить ряды, наклоните и вставьте боковой выступ доски в боковой паз первого ряда под углом в 15°-20°. Опустите и защелкните ряды, аккуратно выровняв края. После монтажа каждого ряда с помощью обрезков и резинового молотка следует аккуратно подстучать весь ряд и убедиться в том, что ряды лежат ровно без видимых дефектов. Оставшиеся зазоры могут привести к повторной разборке и укладке.



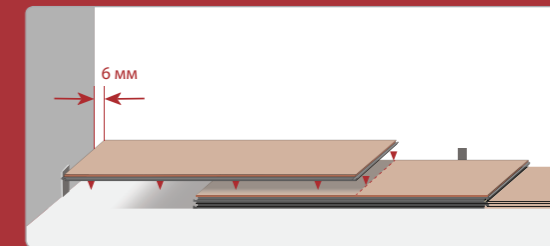
### 02 МОНТАЖ ВТОРОЙ ПАНЕЛИ

Монтаж второй доски первого ряда: под углом 20° вставьте торцевую часть монтируемой доски в торцевую часть первой. Аккуратно защелкните замок. Используя резиновый молоток, постучите ламель, чтобы обеспечить полную сцепку досок на одном уровне высоты.



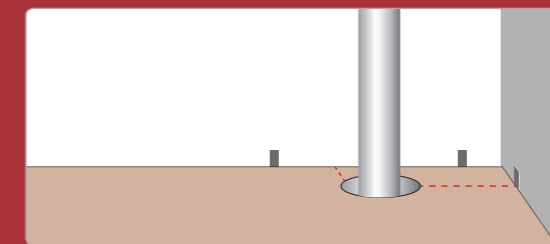
### 06 МОНТАЖ ПОСЛЕДНЕГО РЯДА

Чтобы уложить последний ряд, примыкающий к стене, вам нужно обратной стороной прикладывать доску на доски предыдущего ряда. Отчертите линию, которая обозначит пространство для среза. Убедитесь, что последний ряд будет не менее 50 мм по ширине. Не забывайте про 6 мм отступ от края стены. После завершения установки, распорные колышки могут быть удалены



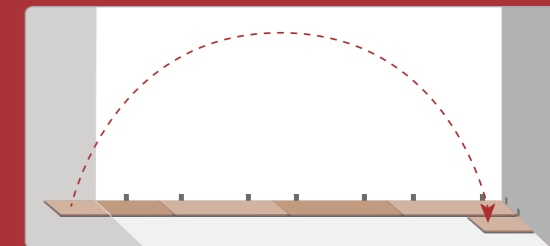
### 03 МОНТАЖ ПОСЛЕДНЕЙ ДОСКИ 1 РЯДА

Когда вы дойдете до последней доски первого ряда, приложите к ней снизу целую доску. Измерьте и отметьте необходимую длину. Используйте линейку и нож, чтобы сделать насечки и отрезать доску.



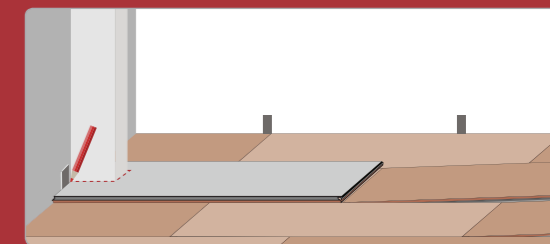
### 07 МОНТАЖ ПРИ НАЛИЧИИ ТРУБ

При наличии труб необходимо измерить диаметр трубы. Добавив к этому диаметру 12 мм, вырезать нужные отверстия. Распилить доску пополам и уложить, склеив обе части с помощью клея для ПВХ покрытий.



### 04 НАЧАЛО ВТОРОГО РЯДА

Начинайте монтаж второго ряда с обрезанной части последней доски первого ряда. Убедитесь в том, что ее размер свыше 30 см в длину. Если нет, то разрежьте новую доску пополам.



### 08 ДВЕРНЫЕ ПРОЕМЫ

Переверните доску лицевой стороной вниз. Вставьте ее под дверную коробку (молдинг) и отрисуйте абрис. Выньте доску и удалите отрисованный блок.